

Nokia

Rengaskatu (Leppäkorpi)

muinaisjäännösinventointi

2017



Timo Sepänmaa
Teemu Tiainen
Timo Jussila



Tilaaja: Nokian kaupunki

Sisältö

| | |
|--------------------------|----------|
| Perustiedot | 2 |
| Inventointi | 3 |
| Louhos | 3 |
| Tulos | 4 |
| Lähteet: | 5 |
| Kartat | 5 |

Kansikuva: Louhittu kivi. Kuvattu itään.

Perustiedot

Alue: Nokia, Rounionkadun pohjoispuolella, Rengaskadun nykyisen pään kaakkoispuolella oleva kaavoittamaton alue.

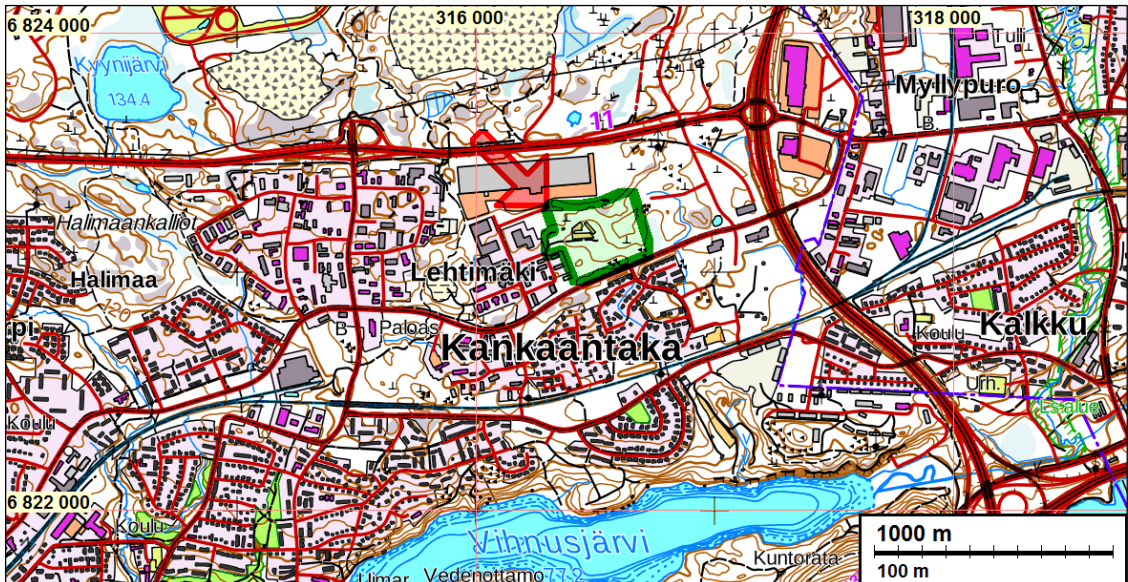
Tarkoitus: Selvittää sijaitseeko alueella kiinteitä muinaisjäännöksiä tai muita kulttuurihistoriallisia, suojeltavaksi katsottavia jäännöksiä.

Työaika: Maastotyö 5.10.2017

Kustantaja: Nokian kaupunki

Tekijät: Mikroliitti Oy, Timo Sepänmaa ja Teemu Tiainen, valmistelu ja raportin koostaminen Timo Jussila

Tulokset: Alue on sekametsää, osin vanhaa peltoa. Alueella on yksi talo. Vanhojen karttojen perusteella alueella ei ole ollut asutusta ennen 1900 lukua. Alueella ei havaittu mitään merkkejä kiinteistä muinaisjäännöksistä tai kulttuurihistoriallisista jäännöksistä. Alueella havaittiin pieni kotitarvelouhos ja louhittu lohkar, jotka arvioitiin nuoriksi ja siten ei suojelukohteiksi – mahdollisesti tehty kun alueelle on rakennettu talo 1900-luvun alkupuoliskolla.



Tutkimusalue vihreällä kartan keskellä

Selityksiä: Koordinaatit ja kartat ovat ETRS-TM35FIN koordinaatistossa ellei muuta mainittu. Maastokartat Maanmittauslaitoksen maastotietokannasta elokuussa v. 2017. Muinaisjäännösrekisteri on tarkastettu 18.8.2017. Valokuvia ei ole talletettu mihinkään viralliseen arkistoon eikä niillä ole kokoelmatunnusta. Valokuvat digitaalisia. Valokuvat ovat tallessa Mikroliitti Oy:n serverillä.

Inventointi

Nokian kaupunki on kaavoittamassa Rounionkadun pohjoispuoleista aluetta keskustan länsipuolella. Nokian kaupunki tilasi alueen arkeologisen inventoinnin Mikroliitti Oy:ltä. Inventoinnin maastotyön tekivät Timo Sepänmaa ja Teemu Tiainen 5.10.2017, työn kannalta erinomaisissa olosuhteissa.

Tutkimusalue käsittää kiinteistön rekisteritunnukseltaan 536-407-8-16 ja 8-124 ja 1-242 ja 1-149. Alue sijaitsee Nokian asemalta runsaat 3,2 km itä-koilliseen, Rounionkadun pohjoispuolella. Alue on loivasti kumpuilevaa ja sen koilliskulmassa on kallioinen mäki. Maaperä on kivikkoista hiekkaa ja hietamoreenia. Alue kasvaa sekametsää. Alueen luoteisosassa on talo (vanha tilakeskus) ja sen itäpuolella vanhaa peltoa – osin metsittyntä.

Alue sijoittuu 125-140 m korkeusvälille. Alueelle ei ole ulottunut mikään ihmisasutuksen aikainen suurempi vesistö mutta Itämeren varhaisvaihe, Ancylusjärvi on hetken aikaa ulottunut alueelle ennen 8600 eKr. Tuon aikaisia asuinpaikkoja tunnetaan Suomesta muutamia, lähin Orimattilasta. Alue on sijainniltaan ja maastoltaan sellaista, että siellä suurella todennäköisyydellä ei sijaitse esihistoriallisia muinaisjäännöksiä. Periaatteessa alueella voisi sijaita merkkejä jostain vanhemmasta, historiallisen ajan toiminnasta.

Alue kuuluu Kankaantaan jakokuntaan ja kylään, sen länsirajalla. Vanhojen yleiskarttojen perusteella (Kuninkaankartasto 1796-1805, pitäjänkartta 1847 ja 1903, senaatinkartta 1909) alueella ei ole ollut historiallisena aikana asutusta eikä muutakaan kartoille merkittyä toimintaa ennen kuin vuoden 1953 peruskartalla. Tuolloin alueella on talo ja peltoa. Alue on ollut 1900-luvulle asti asumaton takamaata.

Alueesta laadittiin arkeologin tarpeisiin optimoitu maastomalli maanmittauslaitoksen laserkeilausaineistosta. Mitään erityistä ei siinä havaittu. Alue tarkastettiin jokseenkin täysin kattavasti silmänvaraisesti.

Louhos

Alueen koillisosassa, kallioalueen reunamilla havaittiin pieni kotitarvelouhos. Kohdassa N 6823202 E 316573 on louhittu kallionkulmaa sekä louhittu suurehko kivi tästä noin 20 m etelä-kaakkoon (N 6823184 E 316587). Kallioharjanteen luoteiskulmaa on noin 5 metrin pituisella ja runsaat 2 metriä korkealla alueella louhittu. Kohdalla on näkyvissä luontaisten halkeamien kohdalla sekä kallion sisään meneviä että ylhäältä alaspäin meneviä porausjälkiä. Porausjäljet ovat halkaisijaltaan noin 3 cm. Kalliosta lohkottuja kiviä on noin 10 metrin matkalla pohjoiseen ja pohjoisluoteeseen.

Louhittu kivi: Kallioharjanteen päällä on noin 5 metriä leveä, 2 metriä paksu ja 2 metriä korkea kivi. Kivessä on useita poranjälkiä, halkaisijaltaan noin 3 cm. Kiven länsi- ja lounaispuolella noin 10 metrin matkalla on useita ilmeisesti tästä louhittuja kivenkappaleita.

Tulkinta: Laajuutensa perusteella kyseessä on ollut pienimuotoinen rakennuskivien louhinta, mahdollisesti ns. kotitarpeeksi. Alueella ei ole ollut asutusta eikä peltojakaan vielä 1900-luvun alussa. Vasta myöhemmin 1900-luvulla lähialueelle on tullut pienasutusta ja talo, joten kyseessä lienevät 1900-luvun jäännökset.

Louhosten kohta on nykyisin sammaloitunut ja metsittyntä. Ympäristö nuorehkoa mäntymetsää kallio- ja kivikkoisella moreenipohjalla. Louhos ei ole muinaisjäännös, emmekä ehdota sitä suojeltavaksi myöskään muuna kulttuuriperintökohteena.

Ks. kansikuva (louhittu kivi)



Louhittu kivi. Porausjälkiä kiven eteläsyrrjällä. Mitta 1 m pituinen. Kuvattu koilliseen.



Kallioulouhos. Kiviporan jälkiä kallioraossa.

Tulos

Alueella ei ole kiinteitä muinaisjäännöksiä. Alueella on pieni kalliolouhos sekä kivi jota on louhitu. Emme pidä sitä suojelukohteena, mutta sen voi halutessaan suojella muuna kulttuuriperintökohteena. Jos louhoksen kohdalle osoitetaan rakentamista voi varautua siihen, että se ensin dokumentoidaan tarkemmin.

11.10.2017

Timo Sepänmaa
Teemu Tiainen
Timo Jussila

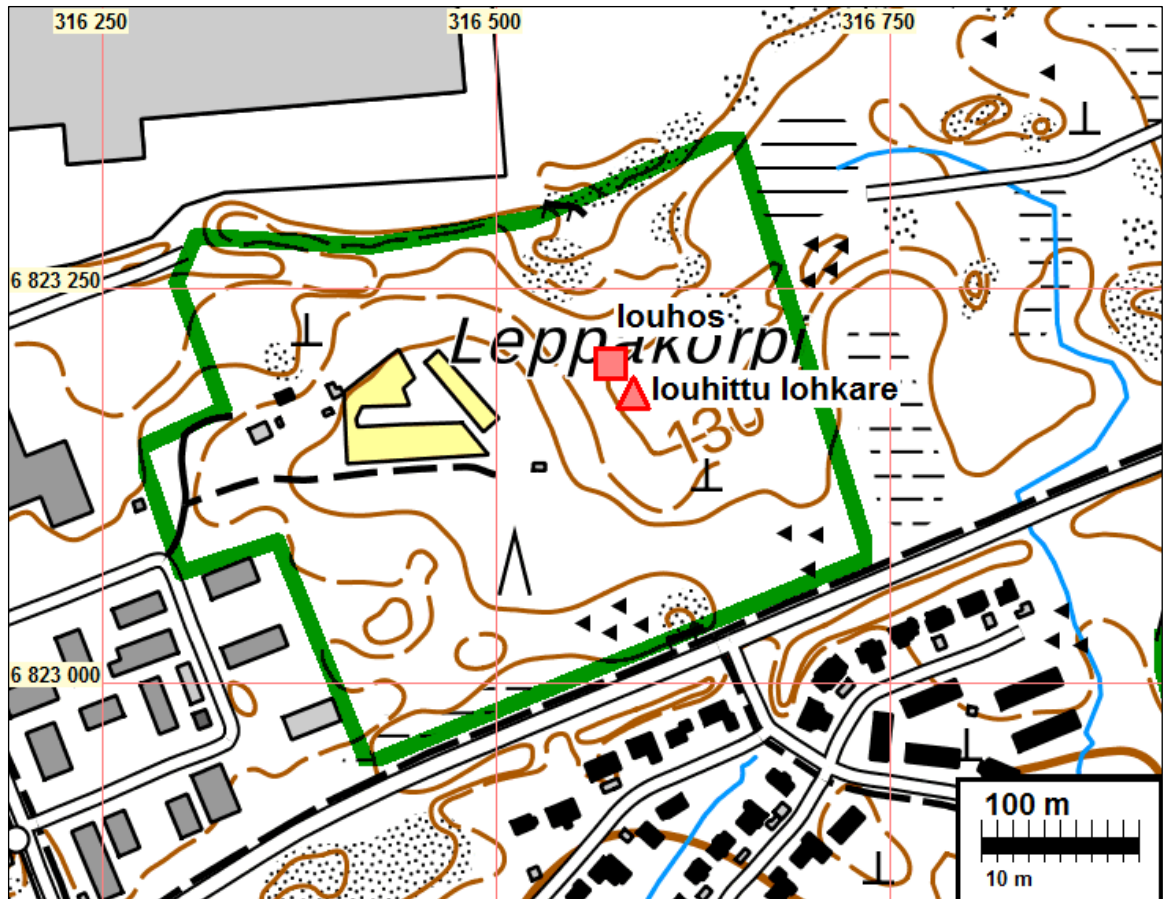
Lähteet:

Alanen, Timo ja Kepsu, Saulo, 1989: Kuninkaan kartasto Suomesta 1776-1805. SKS.

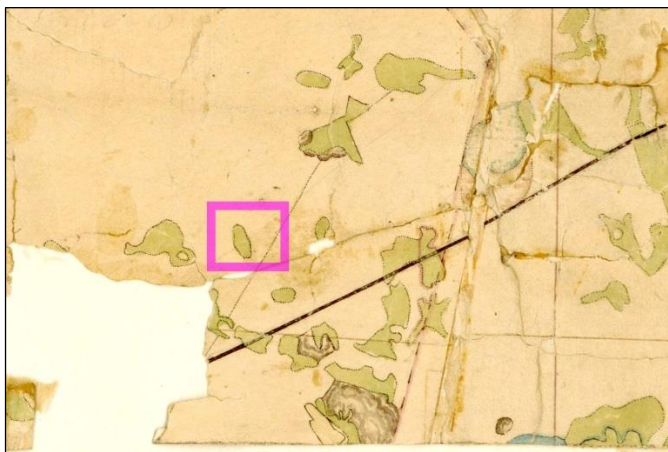
Mörner, Arvid 1847: Karta öfver Birkala Socken i Birkala härad af Tavastehus län. Maanmittauslaitos.

Peruskartta 2123 06, 1953. Maanmittauslaitos.

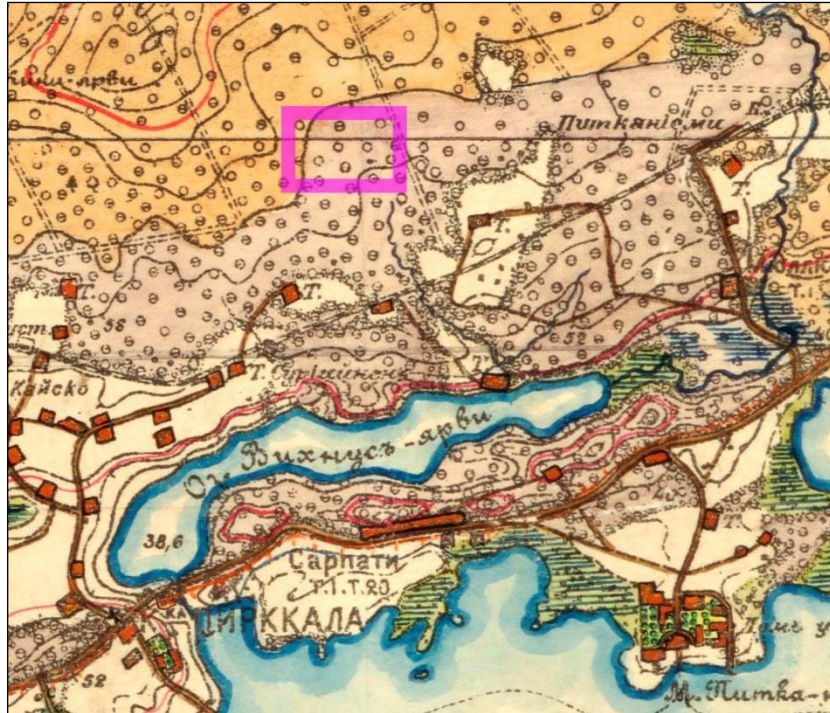
Senaatinkartta XIX.XX lehdet 22, 23. Kartoitus 1909. Maanmittauslaitos.

Kartat

Tutkittu alue rajattu vihreällä viivalla. Louhos ja louhittu kivi punaisin symbolein.



Ote v. 1847 pitäjänkartasta ja kuninkaan kartasta v. 1796-1805. Tutkimusalueen sijainti on osoitettu sinipunaisella suorakaiteella



Ote Senaatinkartasta v. 1909

Alla: ote peruskartasta v. 1953. Tutkimusalue siinä vihreällä ja havaitut louhos ja louhittu kivi punaisin symbolein,

